



# Banques Alimentaires

## Dossier de presse

### Collecte Nationale des Banques Alimentaires 24 & 25 novembre 2017

 Banques Alimentaires

COLLECTE NATIONALE  
24 ET 25  
NOVEMBRE

**PETITS POIS**  
Extra-fins  
à l'huile

**LES DONS NE VOLENT PAS,  
ON A BESOIN DE VOUS.**

www.banquealimentaire.org #jefaismaba

# Sommaire

**L'édito du Président : 2 jours qui changent tout**

**La précarité alimentaire : réalités et profil des bénéficiaires**

**La Collecte Nationale : un temps fort essentiel**

**Les besoins produits**

**Un exploit logistique**

**Tous mobilisés : témoignages**

**En savoir plus sur les Banques Alimentaires**

## Contacts Presse

Fédération Française des Banques Alimentaires – 01 49 08 04 84  
Service Communication Fédération Française des Banques Alimentaires : 01 49 08 04 84  
Audrey PERARDEL – 06 07 11 86 17 – [audrey.perardel@banquealimentaire.org](mailto:audrey.perardel@banquealimentaire.org)  
Solène JOB – 06 62 66 46 79 - [solene.job@banquealimentaire.org](mailto:solene.job@banquealimentaire.org)

### Suivez-nous sur :

Facebook/[banquesalimentaires](https://www.facebook.com/banquesalimentaires)  
Twitter/[@banquesalim](https://twitter.com/banquesalim)  
[www.banquealimentaire.org](http://www.banquealimentaire.org)



# L'Edito de Jacques Bailet

## Président de la Fédération Française des Banques Alimentaires

### 2 jours qui changent tout

Les 24 et 25 novembre prochains se tient la Collecte Nationale des Banques Alimentaires. Chaque année, cet événement est l'occasion pour notre réseau de collecter des millions de repas. Deux journées de mobilisation générale qui changent réellement tout.

La Collecte Nationale n'est pas un rendez-vous comme les autres pour les Banques Alimentaires. À une époque où près de 9 millions de Français vivent sous le seuil de pauvreté, ces deux jours nous ont permis de collecter en 2016 l'équivalent d'environ 24 millions de repas grâce à la générosité de tous. Au total, ce sont 12 000 tonnes de denrées qui sont collectées dans toute la France grâce à la mobilisation des 79 Banques Alimentaires, 5400 associations et CCAS partenaires, et 130 000 Gilets orange.

La Collecte pour nous Banques Alimentaires fait toute la différence, car les 12 000 tonnes collectées nous permettent d'assurer notre « fonds » de stock au cœur de nos entrepôts en épicerie sèche, en complément des tous les produits frais que nous collectons chaque jour lors de nos ramasses quotidiennes et bien sûr des dons de produits que nous recevons de nos partenaires industriels, producteurs, distributeurs et de la l'Union Européenne. Sans ces 12 000 tonnes, il nous manquerait plus de 12% de nos approvisionnements.

Et surtout, au-delà des chiffres, la mobilisation des Français pendant cette Collecte Nationale est la preuve que la générosité et la solidarité sont bien là. Pendant deux jours, ce sont toutes les générations qui se mobilisent aux quatre coins de l'Hexagone pour changer concrètement les choses et apporter une aide alimentaire de qualité aux personnes en situation de précarité.

Citoyens, bénévoles, partenaires ou donateurs, nous sommes chaque année plus nombreux à participer le temps d'un week-end à cet élan collectif de solidarité. Cette mobilisation est de loin la meilleure réponse à une possible indifférence. Merci à toutes et à tous pour votre engagement, et n'oubliez pas : on a besoin de vous !

Jacques Bailet  
Président de la Fédération Française des Banques Alimentaires



# La précarité alimentaire

## Le profil des bénéficiaires de l'aide alimentaire

Une étude menée fin 2016 par la Fédération Française des Banques Alimentaires avec l'Institut de sondage CSA – auprès d'un échantillon de 1594 personnes représentatives des personnes accueillies par les associations et CCAS partenaires – permet de mieux connaître le profil des bénéficiaires de l'aide alimentaire.

Les principaux enseignements de l'étude :

- L'âge moyen des bénéficiaires est de **45 ans**.
- 84% des bénéficiaires interrogés bénéficient de **ressources qui s'élèvent en moyenne à 799 euros** par mois, soit 15 euros de moins qu'il y a deux ans et 69 euros de moins par rapport à 2012.
- Le recours à l'aide alimentaire a **tendance à s'installer dans la durée** : la proportion de ceux qui y ont recours depuis plus d'1 an augmente, avec 41% (+14) qui ont recours depuis un à cinq ans, et 10% (+1) depuis plus de 5 ans.
- Le recours à l'aide alimentaire est également **plus fréquent**, un bénéficiaire sur deux (50%, +5) s'y rendant au moins une fois par semaine.
- Les bénéficiaires **privilégient les aliments les plus chers dans le commerce** : viande et le poisson, féculents, produits laitiers et fruits et les légumes.
- 42% des bénéficiaires **ne peuvent pas compter sur l'aide de leur entourage**.
- Les **femmes restent très majoritaires** parmi les bénéficiaires (70%, +5 points par rapport à 2014). Les personnes isolées et les familles monoparentales représentent respectivement 31 et 33% des bénéficiaires.
- La grande majorité des bénéficiaires (85%) **dispose d'un logement stable**.
- Les bénéficiaires sont 66% à déclarer **un niveau supérieur à la 3ème** en 2016, soit une hausse de 11 points par rapport à 2014.
- La part des bénéficiaires **en emploi augmente nettement**, atteignant 23% (+8 points par rapport à 2014), 52% d'entre eux exerçant une activité en CDD, en intérim ou contrat aidé en contrat aidé (8%, +1). Ils sont également de plus en plus à temps partiel (71%, +11).
- 6 bénéficiaires sur 10 (60%) indiquent rencontrer des problèmes de santé (+12 points depuis 2014 !), principalement des problèmes de vue (36%), dentaires (32%) et psychologiques (24%).
- Les bénéficiaires se révèlent cependant dans cette étude **un peu plus optimistes concernant leur avenir** : 66% (+2) d'entre eux considèrent que leur situation personnelle ira mieux d'ici 1 ou 2 ans.

## Les chiffres clefs 2016 de la pauvreté en France

- 14,1% des Français vivent sous le seuil de pauvreté, soit 8,8 millions de personnes,
- 36,6% des chômeurs, 35,9% des familles monoparentales, 7,7% des retraités et des actifs occupés,
- 1 enfant sur 5 vit au sein d'une famille pauvre,
- L'aide alimentaire a concerné 4,8 millions de personnes en 2015, pour 250 000 tonnes de denrées.

(Source : Les chiffres clefs 2016 de la pauvreté et de l'exclusion sociale – Conseil national des politiques de lutte contre la pauvreté et l'exclusion sociale)



## La Collecte Nationale : un temps fort essentiel



A l'heure où près de 9 millions de Français vivent sous le seuil de pauvreté, « la Collecte nationale des Banques Alimentaires, c'est chaque année, plus de 130 000 bénévoles qui se mobilisent pour collecter en 2 jours l'équivalent de 24 millions de repas, grâce à la générosité de tous » rappelle Jacques Bailet, Président du réseau des Banques Alimentaires.

### 2 jours pour faire la différence : pourquoi ?

A l'occasion de la Collecte Nationale des 24 et 25 novembre prochains, les 79 Banques Alimentaires réparties sur tout le territoire vont se mobiliser avec un objectif commun : apporter une aide alimentaire de qualité aux personnes en situation de précarité.

**Sur les 106 000 tonnes collectées chaque année, les 12000 tonnes que collectent les Banques Alimentaires en 2 jours, soit l'équivalent de 24 millions de repas vont faire toute la différence :**

- Pour compléter l'origine de toutes leurs denrées à l'année : 39% des denrées viennent des distributeurs, GMS et grossistes, 25,5% des producteurs agricoles et de l'industrie agroalimentaire, 23,5% de l'Etat et de l'Europe et 12% de la Collecte.
- Pour augmenter les dons en produits secs à durée de conservation longue, à forte valeur ajoutée qui vont venir compléter le frais ramassé et distribué chaque jour grâce à leur ramasse et aux 68 000 tonnes sauvées du gaspillage alimentaire.

### La Collecte Nationale, l'exploit des Gilets Orange !

- En 2 jours : plus de 130 000 bénévoles « Gilets orange » mobilisés pour collecter, trier et stocker tous ces dons
- En 2 jours : 79 Banques alimentaires et 5400 associations et CCAS partenaires mobilisés sur tout le territoire
- En 2 jours : 9000 points de collecte dont 8000 magasins
- En 2 jours : plus de 2 millions de nos concitoyens ont donné en 2016
- En 2 jours : un don indispensable de 12 % de nos ressources annuelles, soit l'équivalent de 24 millions de repas !



## Les besoins produits

Chaque année, en novembre, Les Banques Alimentaires ont un objectif à la portée de tous : augmenter les dons en **produits secs** à durée de conservation longue, à **forte valeur ajoutée** nutritionnelle pour venir compléter le frais qu'elles distribuent chaque jour.

Elles ont particulièrement besoin, lors de cette collecte, pour assurer la meilleure qualité nutritionnelle aux repas des personnes pauvres, de :

- plats cuisinés
- conserves de poissons
- conserves de fruits
- conserves de légumes
- féculents (pâtes, riz, semoule)
- Sucre, huile
- Petit-déjeuner (céréales, thé, café)



## L'exploit logistique de la Collecte Nationale

*La présence des « Gilets orange » dans les 8 000 points de vente et leur rencontre avec les millions de citoyens donateurs constituent la partie émergée de la Collecte Nationale des Banques Alimentaires.*

Pour s'assurer que les produits collectés parviennent bien, en bout de chaîne, aux personnes démunies, une organisation logistique sans pareil est mise en place grâce à l'engagement des 130 000 bénévoles dans tous les départements.

- **Des centaines de camions** appartenant aux Banques Alimentaires mais également mis à disposition pour l'occasion par des partenaires comme GRDF et Petit Forestier, assurent, tout au long des deux journées, la ramasse des denrées collectées.
- Ces **12 000 tonnes de denrées** sur tout le territoire seront ensuite déchargées dans les plateformes de stockage des Banques Alimentaires. C'est alors une véritable fourmilière qui s'anime : immédiatement et dans les jours qui suivent, les produits **sont triés** par catégories, pesés, enregistrés et stockés sur des palettes.
- Les denrées seront ensuite **distribuées tout au long de l'année aux 5 400 associations** caritatives et CCAS partenaires des Banques Alimentaires, au profit des bénéficiaires.



*En 2 jours,  
24 millions de repas sont récoltés  
grâce à la générosité des donateurs*



## Tous mobilisés

### Les « Gilets orange »



#### La mobilisation des « Gilets orange »

Le réseau national des Banques Alimentaires réalise sa mission grâce à l'engagement au quotidien de plus de 6000 bénévoles « Gilets orange » permanents, soit plus de 90% des effectifs, sans compter les bénévoles engagés dans les 5400 associations et CCAS partenaires. Femmes et hommes, jeunes ou retraités, nouveaux venus ou engagés de longue date, chacun peut participer en rejoignant les « Gilets orange ».

Lors de la Collecte Nationale, ce chiffre de 6000 bénévoles « Gilets orange » sur tout le territoire est multiplié par 20, pour s'élever à 130 000 bénévoles sur 2 jours intenses de solidarité bénévole et citoyenne : étudiants, familles, bandes de copains, collègues, clubs service ...

Le 18 septembre dernier, un nouveau site [www.giletsorange.fr](http://www.giletsorange.fr) a été créé pour faciliter les candidatures au bénévolat au cœur de notre réseau, avec témoignages, profils de postes et possibilité de déposer sa candidature.

#### Le profil de nos « Gilets orange »

Pourquoi choisit-on de devenir bénévole dans une Banque Alimentaire ?

**L'envie d'être utile** pour la société, bien sûr, et d'agir pour les autres. Travailler au sein des Banques Alimentaires est également perçu comme **une action concrète**, et la lutte contre le gaspillage comme une « cause » qui mérite d'être défendue.

Pour beaucoup, rejoindre le réseau des Banques Alimentaires c'est aussi **donner du sens** à son quotidien une fois la retraite venue. **L'envie de rejoindre une équipe** et de participer à une aventure collective est également prégnante. D'ailleurs, 38% nous rejoignent sur la suggestion d'un ami ou d'un proche.

Enfin, si l'ancienneté des bénévoles est dans la moyenne nationale (40% de personnes engagées depuis au moins 5 ans), leur engagement est particulièrement intense : 88% s'investissent plusieurs heures par semaine, avec une majorité présente plus de 10 heures hebdomadaires. La moitié d'entre eux mènent d'ailleurs un véritable parcours au sein de notre réseau, passant d'un poste à l'autre, changeant ainsi de missions et de responsabilités.

*(Source : Etude Recherches et Solidarité 2017 pour les Banques Alimentaires)*





# Tous mobilisés

## Le réseau associatif en première ligne

Qu'elles soient petites ou grandes, locales ou nationales, la plupart des 5400 associations et CCAS\* partenaires du réseau se mobilisent pour la Collecte Nationale des Banques Alimentaires.

Parce qu'ils bénéficient toutes les semaines de produits des Banques Alimentaires, parce qu'un lien privilégié est créé depuis de nombreuses années, parce que l'approvisionnement en produits de qualité est une priorité, **une grande majorité des associations et CCAS du réseau participent à la Collecte Nationale**. En mobilisant leurs propres bénévoles, en recrutant parmi les amis et la famille, parfois même en sollicitant leurs bénéficiaires, les associations partenaires et CCAS contribuent fortement à la mobilisation générale et au succès de cette belle opération de solidarité.

### L'exemple du Finistère : Un département, deux antennes, deux approches différentes

« Avec environ 140 associations ou CCAS\* bénéficiaires, et un territoire très vaste à couvrir, la Banque Alimentaire du Finistère a toujours entretenu une relation très étroite avec ses partenaires, y compris dans le cadre de la Collecte », explique Michel Loyer, bénévole. Un engagement jamais à sens unique.

Au pilotage quimpérois, où chaque bénévole de la Banque Alimentaire organise la collecte en mobilisant l'ensemble des partenaires et en les encadrant, l'antenne de Brest a préféré une organisation plus décentralisée et plus adaptée à son fonctionnement. Ce sont donc les associations partenaires qui gèrent l'essentiel de la Collecte des magasins de manière indépendante et en toute confiance.

Au sein du le CHRS\* Louis Guilloux, une dizaine de résidents, participent également à l'événement et s'occupent d'un magasin le temps d'une journée, avec le soutien d'un travailleur social. « C'est une sorte d'échange de bons procédés car les gens chez nous bénéficient des produits des Banques Alimentaires », souligne Gilles Mazé, responsable. « Pour les volontaires, c'est une tâche valorisante : l'espace d'une journée, ils se sentent pleinement utiles à la collectivité, et cela leur permet aussi de tisser des liens avec les habitants. C'est une action qui les remet au cœur de la vie de la cité ». Un état d'esprit partagé par tous les bénévoles, et une émulation collective qui permet chaque année de changer concrètement les choses.

### Les partenaires des Banques Alimentaires

QUANTITÉS DE DENRÉES DISTRIBUÉES PAR LES BANQUES ALIMENTAIRES EN POURCENTAGE

**46 %**  
Associations indépendantes

**28 %**  
Grands réseaux caritatifs\*

**26 %**  
CCAS

\* Il s'agit d'antennes locales de grandes associations caritatives, comme par exemple la Croix-Rouge (14% des denrées distribuées)

LES ASSOCIATIONS PARTENAIRES DES BANQUES ALIMENTAIRES



\* CCAS : Centre Communal d'Action Sociale / CHRS : Centre d'Hébergement et de Réinsertion Sociale



Banques Alimentaires

#jefaismaba

## Tous mobilisés Les jeunes à nos côtés

Toutes les générations sont mobilisées pour la lutte contre la précarité alimentaire. Si la Collecte Nationale est un moment phare de l'année, les Banques Alimentaires s'efforcent de sensibiliser plus largement ces jeunes générations qui, demain, auront l'opportunité de changer les choses.

### L'exemple de la Loire : des centaines de jeunes aux côtés de la Banque Alimentaire

Dans le département, cinq étudiants en bachelor commerce international ont mené un projet tutoré avec la Banque Alimentaire de Saint-Etienne. Le but : intervenir une trentaine de minutes dans l'ensemble des classes d'un établissement scolaire du primaire au supérieur – soit 600 élèves - afin d'expliquer le travail des Banques Alimentaires et la nécessité de lutter contre le gaspillage et la précarité alimentaires.

En parallèle, 74 interventions dans 22 établissements scolaires et supérieurs du département ont été menées par 6 bénévoles afin de recruter de jeunes volontaires pour la Collecte Nationale. Organisés en équipes, ils feront la collecte en magasin, à raison de trois heures par permanence. Chaque matin, un bénévole de la Banque Alimentaire se rendra sur place pour mettre l'équipe en route. Puis les consignes seront transmises d'équipe en équipe.

En 2016, cette mobilisation avait permis de récolter plus de 161 tonnes de nourriture, contre 156 tonnes en 2015. 1000 jeunes de 16 à 25 ans s'étaient alors portés volontaires et **ils devraient être 1100 jeunes cette année sur le département** - soit 45% du besoin total pour cette opération qui concerne 97 magasins.



## Tous mobilisés

### Un moment riche de sens pour les salariés

*De plus en plus d'entreprises se mobilisent aux côtés des Banques Alimentaires. Au-delà des actions de mécénat financier ou de compétence, le mécénat de solidarité se développe également, comme le prouve la hausse de la mobilisation des salariés pour les 2 jours de la Collecte Nationale.*

#### Faire le lien entre les salariés et les Banques Alimentaires

Conscientes de ce désir de sens, de plus en plus d'entreprises choisissent d'accompagner leurs salariés en faisant le lien avec une association caritative comme les Banques Alimentaires.

« *Petit à petit, les sociétés délaissent le 'team building' traditionnel et les journées ludiques pour proposer à leurs équipes des moments de partage autour de grandes causes solidaires qui touchent tout le monde* », explique Sylvie Targa, responsable du mécénat à la Fédération Française des Banques Alimentaires. « *La Collecte Nationale est le moment idéal pour cela : cela ne demande que quelques heures, on peut le faire près de chez soi, avec des collègues, des amis, en famille...* ».

De la SNCF à GRDF, d'Axa Assurances au Groupe Suez, de Barilla à Carrefour en passant par Céréa ou Cargill France, les actions de sensibilisation se multiplient année après année, avec pour résultat une mobilisation de plus en plus importante. Et plus le temps passe, plus les entreprises gagnent en autonomie et en efficacité. « *Pour les premières fois, un coordinateur bénévole des Banques Alimentaires vient encadrer les équipes, mais il y a dans toutes les entreprises des gens qui ont déjà participé à la Collecte Nationale à titre personnel et qui prennent les choses en main, ce qui permet d'être rapidement opérationnel et de couvrir un maximum de sites* ».

#### Un engagement qui touche tout le monde

Des entreprises de toutes tailles et tous secteurs d'activités se retrouvent dans l'engagement des Banques Alimentaires et imaginent des manières de participer à la Collecte Nationale. Certaines permettent à leurs salariés de partir plus tôt, d'autres offrent des RTT, d'autres encore payent les heures passées à collecter ou invitent simplement leurs salariés à participer sur leur temps libre. Chacune cherche le modèle qui lui convient le mieux, et surtout la manière d'inscrire cette démarche dans la durée.



# En savoir plus sur les Banques Alimentaires

## Les missions des Banques Alimentaires

Le principe est simple, la mise en œuvre plus complexe : les bénévoles des Banques Alimentaires, les « Gilets orange », collectent chaque année 106 000 tonnes de denrées alimentaires auprès de la grande distribution, des entreprises, des agriculteurs, de l'Europe (avec le FEAD), de l'Etat (CNES) et du grand public lors de la Collecte Nationale du dernier week-end de novembre. Elles les redistribuent ensuite aux personnes en situation de précarité grâce à leur réseau de 5400 associations et CCAS (Centres Communaux d'Action Sociale) partenaires.

## 1<sup>er</sup> réseau d'aide alimentaire

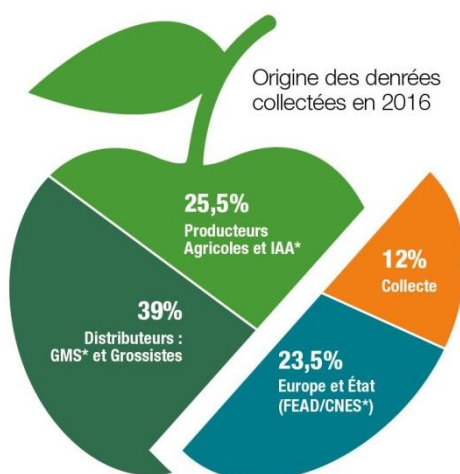
Depuis 1984, le réseau des Banques s'est développé pour faire face à la précarité sur l'ensemble du territoire.

Le nombre de Banques Alimentaires est passé de 1 en 1984 à 37 en 1987, 60 en 1993 et 79 en 2017, auxquelles il faut ajouter 23 antennes régionales. C'est désormais l'ensemble du territoire national, y compris les outre-mers, qui est couvert.

En 2016, 212 millions de repas ont pu être servis à 2 millions de personnes en situation de précarité alimentaire grâce aux Banques Alimentaires, soit la moitié de l'aide alimentaire distribuée en France. Les Banques Alimentaires collectent et distribuent ainsi **près de la moitié de l'aide alimentaire en France**.

## Chiffres clefs des Banques Alimentaires (2016)

- 3,5 milliards de repas depuis 1984
- 79 Banques Alimentaires en France et 23 antennes régionales
- 497 salariés, la moitié en contrats aidés
- 6070 bénévoles
- 106 000 tonnes de denrées collectées
- dont 68 000 tonnes sauvées de la destruction
- 5 400 associations et CCAS\*
- 212 millions de repas
- Distribués à 2 millions de bénéficiaires



\* CCAS (Centre Communal d'Action Sociale) / IAA (Industries Agro-Alimentaires) / GMS (Grandes et Moyennes Surfaces) / FEAD (Fonds Européen d'Aide aux plus Démunis) / CNES (Crédit National aux Epicerie Sociales)

